

Svenska Mästerskap masstart

Kvaltider

För att få delta på svenska mästerskapen i masstart skall minst en av följande två kvaltider ha uppnåtts:

Damer:

1500 meter: 2.45,0

3000 meter: 6.00,0

Herrar:

1500 meter: 2.25,0

5000 meter: 9.00,0

Masstart innebär att fler åkare än två respektive fyra tävlar, som man gör när det kommer till enkeldistanser. På internationella tävlingar som världscuper så delas fältet in i två semifinalgrupper om det är 24 åkare eller fler anmälda. Om det är färre än 24 åkare så genomförs tävlingen i en final. På seniorsidan kör damer och herrar 16 varv där det första varvet är ett kontrollerat varv där inga accelerationer för att skaffa sig en bättre position är tillåtet. Åkaren som är bäst rankad får inte passeras under detta varv. När det första varvet har genomförts är det valfritt att köra om. Om en grupp på 6 åkare eller fler ramlar under det första varvet så avbryts loppet och startas om. Samtliga banor kan användas under masstart. Damer och herrar senior har 3 spurtpriser samt målgång där man kan köra in poäng. Spurtvarven är placerade efter varv 4-8-12 och ger följande poäng:

1:a 5 poäng

2:a 3 poäng

3:a 1 poäng

Den sista och avgörande spurt är den då det återstår 1 varv kvar av tävlingen. De tre första över mållinjen erhåller följande poäng:

1:a 60 poäng

2:a 40 poäng

3:a 20 poäng.

Inför varje spurtpris så ska varvräknaren ringa i sin klocka för att tydliggöra att spurtvarvet påbörjas. Klockan ska ringa då det står följande 13-9-5-1v kvar på varvtavlan.

Damer och herrar junior kör 10 varv där spurtpriset ligger efter 5 varv samt målgång. Poängen efter första spurtpriset är följande:

1:a 5 poäng

2:a 3 poäng

3:a 1 poäng

Efter målgång erhåller de tre första i mål följande poäng:

1:a 30 poäng

2:a 20 poäng
3:a 10 poäng

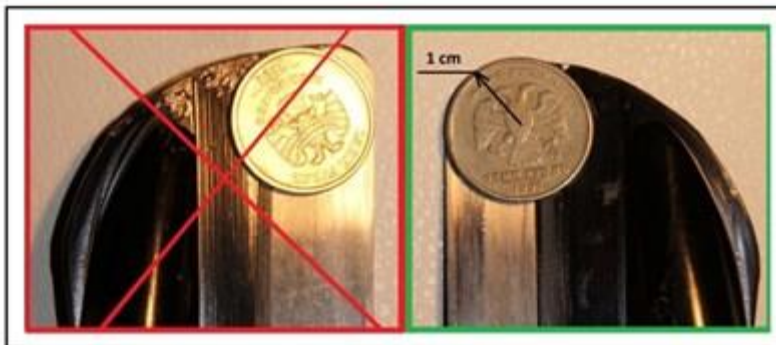
Inför varje spurtpris så ska varvräknaren ringa i sin klocka för att tydliggöra att spurtvarvet påbörjas. Klockan ska ringa då det står följande 6 och 1v kvar på varvtavlan.

Skyddsutrustning

I samband med att tävlar masstart krävs det att den aktive har följande utrustning för att få lov att delta:

- Skärsäker trikå eller underställ
- Halsskydd
- Hjälmsom följer huvudets form
- Skärsäkra handskar
- Ankelskydd
- Knäskydd som är gjorda av plast eller skärsäkert underställ

Skridskoskenans båda ändar måste också vara avrundade och följa radien av 1 cm



Innan man får lov att beträda isen ska åkarens utrustning kontrolleras och godkännas av skiljedomaren. Om något saknas eller inte uppfyller de säkerhetskrav som ställs kan åkaren uteslutas från att delta.

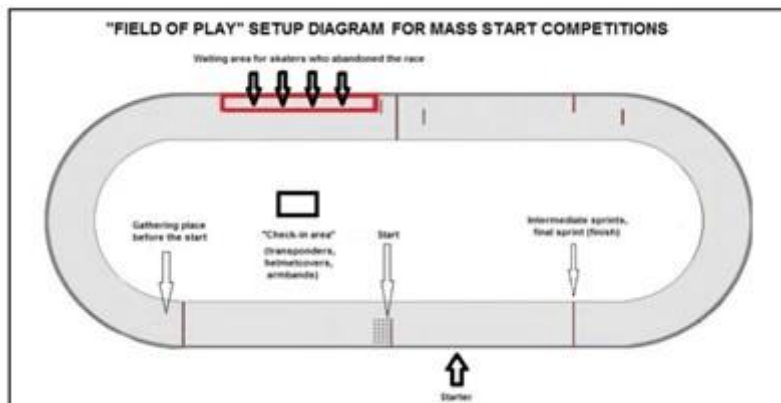
Under loppet ska den aktive uppträda på ett schyst och sportsligt sätt. Om det uppstår gruff eller oschysst uppträdande har skiljedomaren tillsammans med övriga bandomare rätt att diskvalificera en åkare i efterhand.

Det är inte tillåtet att coach på isen eller på insdan. Samtliga coacher, ledare, föräldrar måste befinnas sig på utsidan av isen.

Skulle en eller flera åkare bli varvad av ledare så plockas dessa av och får inte genomföra loppet.

Nedan visas en bild över vart startfältet ska samlas innan start samt start och mållinjer. I Sverige är det inte så vanligt med infield area vilket gör det möjligt att

hämta ut armbindlar samt uppvisning av material på en annan plats. Arrangören ska tydligt informera om vart och när detta sker.



För ytterligare information hänvisar vi till:

Communication No. 2038 Mass start Races at ISU Speed Skating Events 2015-16 SAFETY MEASURES and RACING RULES (Complementing ISU Special Regulations Rule 223, paragraph 1, and ISU Technical Rule 253, paragraph 4 b)

Loppets vinnare erhåller titeln "Svensk mästarinna i skridskolöpning, masstart för år ____" respektive "Svensk mästare i skridskolöpning, masstart för år ____".